

挑戦し続ける ものづくり ひとづくり

High Pressure FLANGES Ltd.

高圧フランジ株式会社







目次

■ 油圧用21MPa管フランジ

- 01 SHA形 SHB形
- 02 SSA形 SSB形
- 03 SHA形 SHB形 ねじ込み型
- 04 SSA形 SSB形 ねじ込み型
- 05 LSA形
- 06 LSA形 ねじ込み型

■ 油圧用280K管フランジ

- 07 SHA形 SHB形

■ 油圧用350K管フランジ

- 08 SHA形 SHB形

■ スプリットフランジ用相フランジ

- 09 SAEハイプレッシャーシリーズ 1131・1132シリーズ
- 10 SAEスタンダードプレッシャーシリーズ 1064・1065シリーズ
- 11 SAEスタンダードプレッシャーシリーズ 176・178シリーズ
- 12 SAEスタンダードプレッシャーシリーズ 177・179シリーズ

■ 油圧用21MPa管フランジ

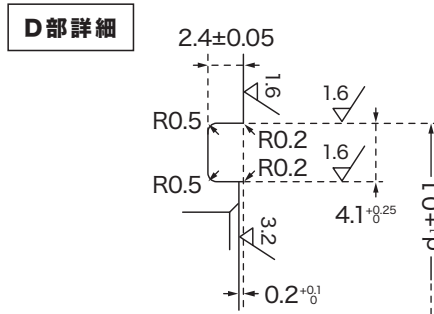
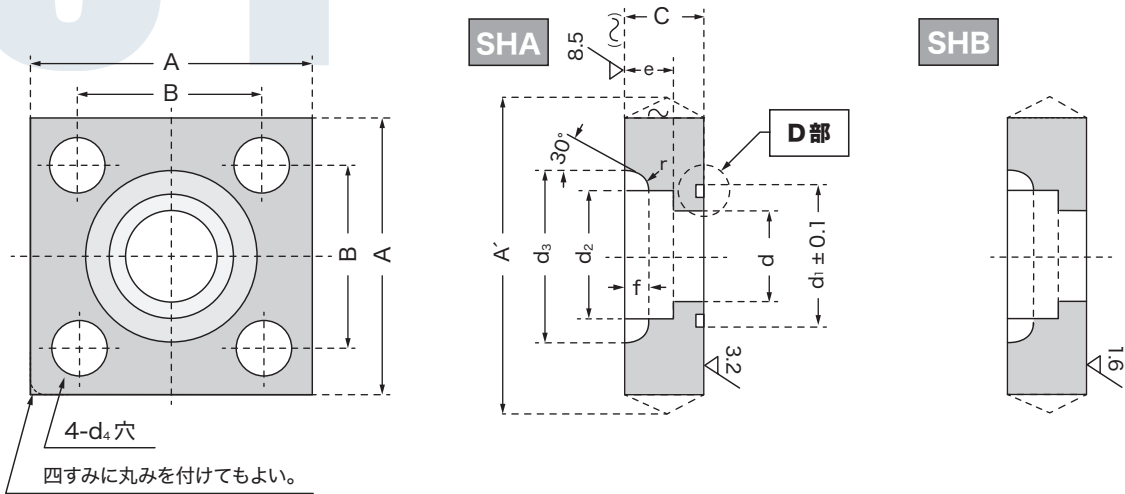
- 13 SHA形 SHB形 突合せ 170・171シリーズ
- 14 SSA形 SSB形 突合せ 173・174シリーズ

■ 油圧用35MPa管フランジ

- 15 FA-WA形・FA-WB形突合せ溶接式

本カタログはJIS規格及び各メーカーの抜粋図面である

SHA形 SHB形 油圧用21MPa管フランジ



JIS B 2291

単位: mm

大きさの呼び	A	A' (最大)	B	C	d	d ₁	d ₂	e	d ₃	d ₄	f	r	参考	
													ボルト JIS B 1180	リング JIS B 2401
10	63		67 40	22	11.0	30	17.8	11	28	11	3.5	5	M10	G25
15	63	±1.0	67 40	22	16.0	30	22.2	11	32	11	3.5	5	M10	G25
20	68		72 45	22	20.0	35	27.7	12	38	11	4.0	5	M10	G30
25	80	±1.2	85 53	28	25.0	40	34.5	14	45	13	4.0	5	M12	G35
32	90		95 63	28	31.5	45	43.2	16	56	13	6.0	5	M12	G40
40	100	±1.5	106 70	36	37.5	55	49.1	18	63	18	7.0	5	M16	G50
50	112		118 80	36	47.5	65	61.1	20	75	18	7.0	5	M16	G60
65	140	±2.0	148 100	45	60.0	80	77.1	22	95	22	9.5	6	M20	G75
80	155		163 112	45	71.0	90	90.0	25	108	24	11.0	6	M22	G85

備考 1. A'は、鍛造による場合の抜けこう配を含む最大寸法を示す。

2. とくに許容差の規定のない寸法の許容差は、JIS B 0405の粗級による。

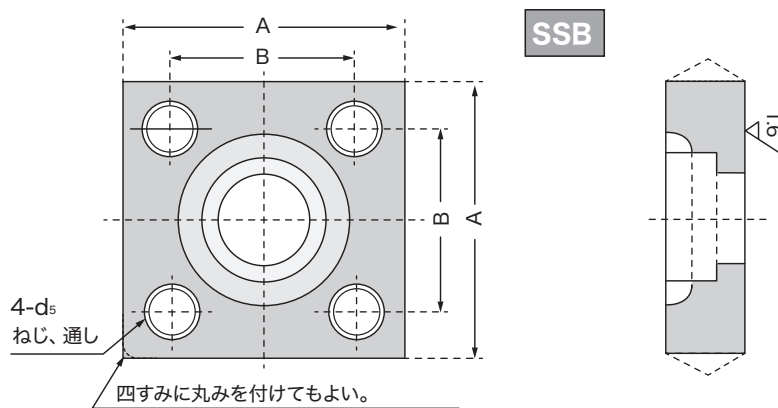
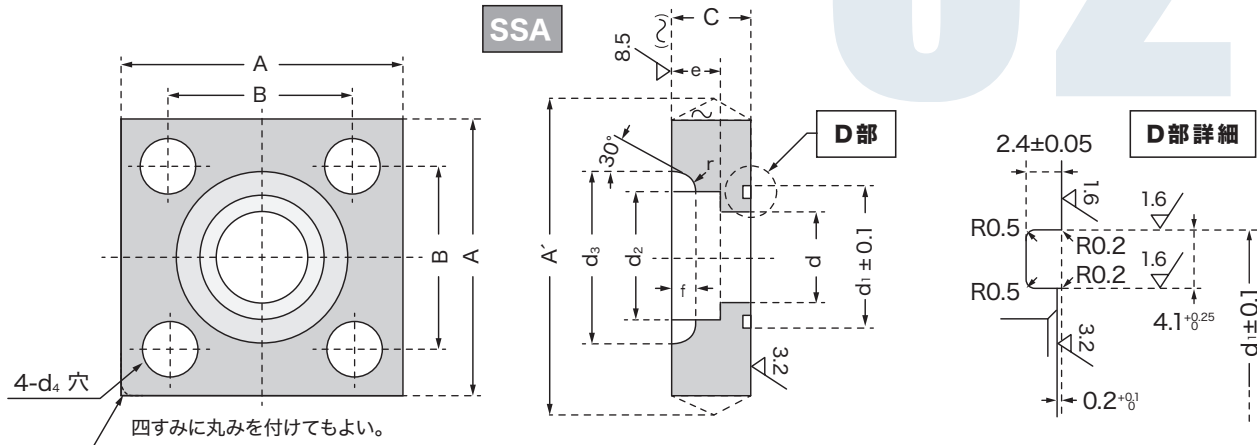
参考 1. ボルトの寸法はJIS B 1180、ナットの寸法はJIS B 1181による。また、ボルトの引張強さは800N/mm² (80kgf/mm²)以上、伸びは15%以上とし、ナットの引張強さは600N/mm² (60kgf/mm²)以上、伸びは10%以上とする。

2. Oリングは、JIS B 2401の固定用Oリングによる。

3. 10Aのメクラは15Aの同寸法品の為、15Aで取扱います。

SSA形 SSB形

油圧用21MPa管フランジ



JIS B 2291

単位: mm

大きさの呼び	A	A' (最大)	B	C	d	d ₁	d ₂	e	d ₃	d ₄	d ₅	f	r	参考															
														ボルト JIS B 1176	リング JIS B 2401														
10	54	±1.0	58	36	±0.2	22	11.0	30	17.8	11	28	11	M10	3.5	5	M10	G25												
15	54		58	36		22		0										16.0	30	22.2	+0.2	11	32	11	M10	3.5	5	M10	G25
20	58		62	40		22		-1.0										20.0	35	27.7	0	12	38	11	M10	4.0	5	M10	G30
25	68	±1.2	73	48	±0.4	28	25.0	40	34.5	14	45	13	M12	4.0	5	M12	G35												
32	76		81	56		28		0										31.5	45	43.2	+0.3	16	56	13	M12	6.0	5	M12	G40
40	92		98	65		36		-1.5										37.5	55	49.1	0	18	63	18	M16	7.0	5	M16	G50
50	100	±1.5	106	73	±0.4	36	47.5	65	61.1	20	75	18	M16	7.0	5	M16	G60												
65	128		136	92		45		0										60.0	80	77.1	+0.4	22	95	22	M20	9.5	6	M20	G75
80	140		148	103		45		-2.0										71.0	90	90.0	0	25	108	24	M22	11.0	6	M22	G85

備考 1. A'は、鍛造による場合の抜けこう配を含む最大寸法を示す。

2. とくに許容差の規定のない寸法の許容差は、JIS B 0405の粗級による。

3. ネジの寸法はJIS B 0205による

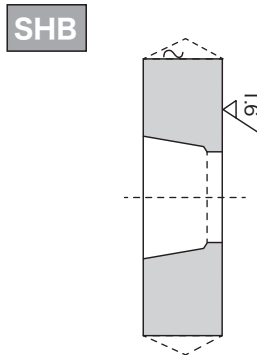
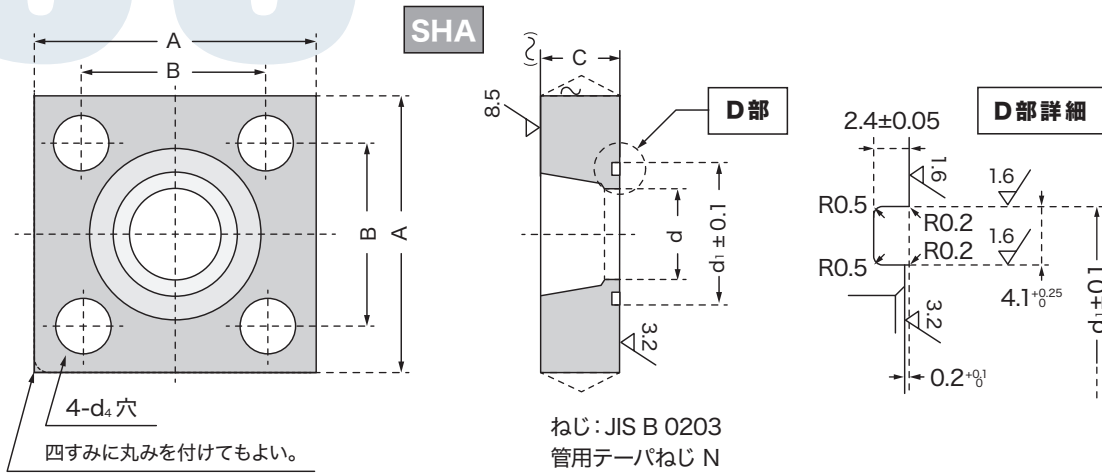
参考 1. ボルトの寸法はJIS B 1176、ナットの寸法はJIS B 1181による。また、ボルトの引張強さは800N/mm² (80kgf/mm²)以上、伸びは15%以上とし、ナットの引張強さは600N/mm² (60kgf/mm²)以上、伸びは10%以上とする。

2. Oリングは、JIS B 2401の固定用をOリングによる。

3. 10Aのメクラは15Aの同寸法品の為、15Aで取扱います。

SHA形 SHB形 ねじ込み型

油圧用21MPa管フランジ



JIS B 2291

単位: mm

大きさの呼び	A		B		C		d	d ₁	d ₄	N	参考		
											ボルト JIS B 1180	リング JIS B 2401	
10	63	±1.0	40	±0.2	22	0 -1.0	11.0	30	±0.1	11	3/8	M10	G25
15	63		40		22		16.0	30		11	1/2	M10	G25
20	68		45		22		20.0	35		11	3/4	M10	G30
25	80	±1.2	53	±0.4	28	0 -1.5	25.0	40	±0.1	13	1	M12	G35
32	90		63		28		31.5	45		13	1 1/4	M12	G40
40	100	±1.5	70	±0.4	36	0 -2.0	37.5	55	±0.1	18	1 1/2	M16	G50
50	112		80		36		47.5	65		18	2	M16	G60

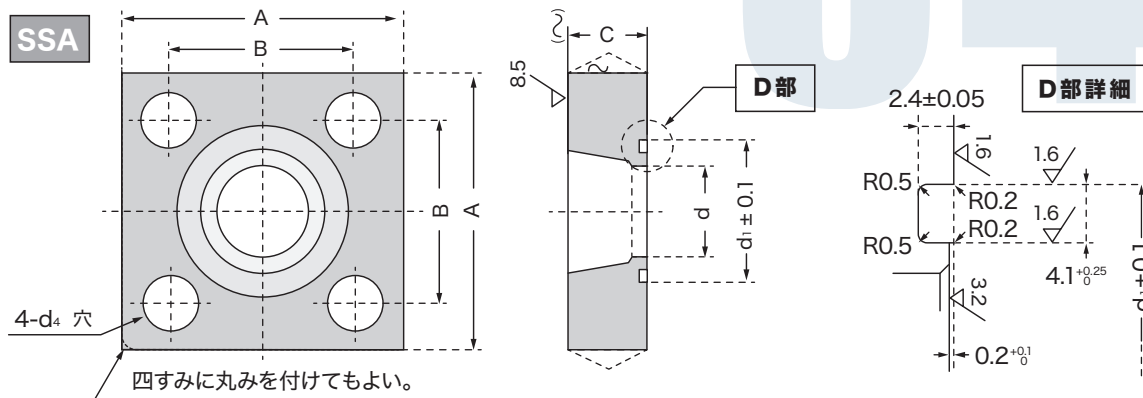
備考 1. とくに許容差の規定のない寸法の許容差は、JIS B 0405の粗級による。

参考 1. ボルトの寸法はJIS B 1180、ナットの寸法はJIS B 1181による。また、ボルトの引張強さは800N/mm² (80kgf/mm²)以上、伸びは15%以上とし、ナットの引張強さは600N/mm² (60kgf/mm²)以上、伸びは10%以上とする。

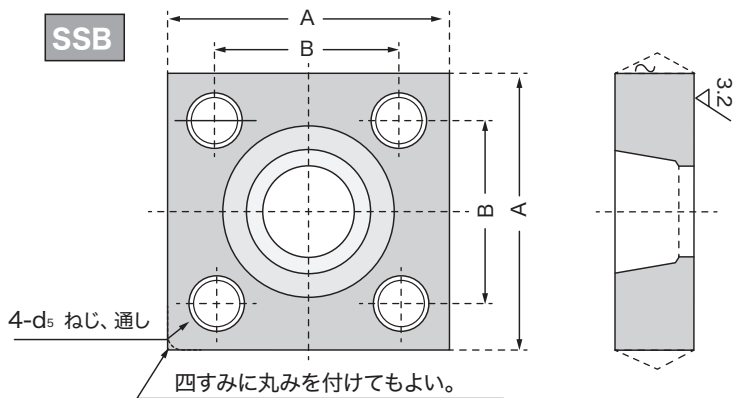
2. オリングは、JIS B 2401の固定用をオリングによる。

SSA形 SSB形 ねじ込み型

油圧用21MPa管フランジ



ねじ: JIS B 0203
管用テーパねじ N



JIS B 2291

単位: mm

大きさの呼び	A		B		C		d	d ₁	d ₄	N	参考		
											ボルト JIS B 1176	リング JIS B 2401	
10	54		36		22		11.0	30	±0.1	11	3/8	M10	G25
15	54	±1.0	36	±0.2	22	0 -1.0	16.0	30		11	1/2	M10	G25
20	58		40		22		20.0	35		11	3/4	M10	G30
25	68	±1.2	48		28	0 -1.5	25.0	40		13	1	M12	G35
32	76		56	28	31.5		45	13		1 1/4	M12	G40	
40	92	±1.5	65	±0.4	36	0 -2.0	37.5	55		18	1 1/2	M16	G50
50	100		73		36		47.5	65		18	2	M16	G60

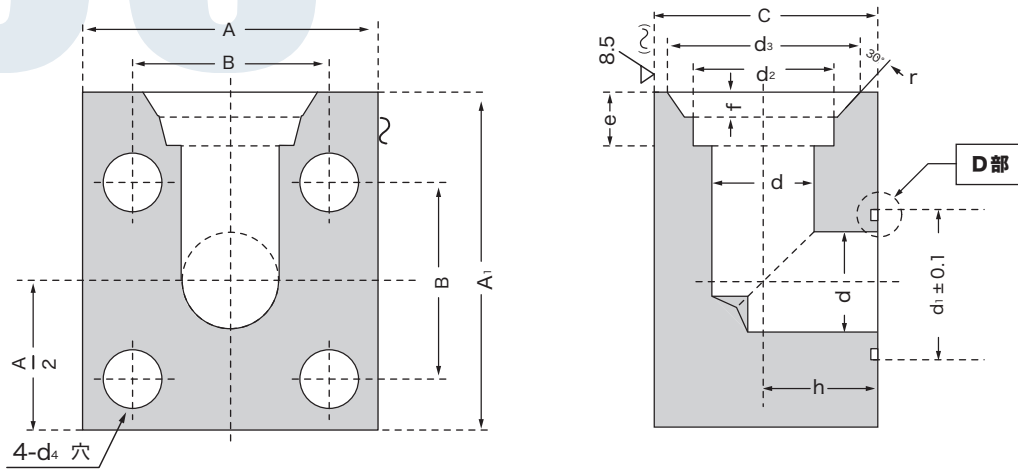
備考 1. とくに許容差の規定のない寸法の許容差は、JIS B 0405の粗級による。

参考 1. ボルトの寸法はJIS B 1180、ナットの寸法はJIS B 1181による。また、ボルトの引張強さは800N/mm² (80kgf/mm²)以上、伸びは15%以上とし、ナットの引張強さは600N/mm² (60kgf/mm²)以上、伸びは10%以上とする。

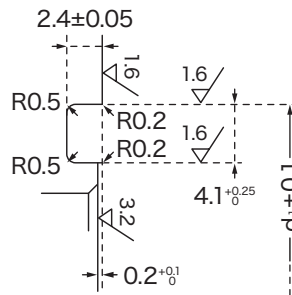
2. オリングは、JIS B 2401の固定用をOリングによる。

LSA形

油圧用21MPa管フランジ



D部詳細



JIS B 2291

単位: mm

大きさの呼び	A		A ₁		B		C		h	d	d ₁	d ₂	e	d ₃	d ₄	f	r	参考		
	ボルト JIS B 1176	リング JIS B 2401																		
10	54	±1.0	63	±1.0	36	±0.2	40	0	20.0	11.0	30	17.8	+0.2 0	11	28	11	3.5	5	M10	G25
15	54		63		36		40		20.0	16.0	30	22.2		11	32	11	3.5	5	M10	G25
20	58		70		40		45		22.5	20.0	35	27.7		12	38	11	4.0	5	M10	G30
25	68	±1.2	82	±1.2	48	±0.4	50	0	25.0	25.0	40	34.5	+0.3 0	14	45	13	4.0	5	M12	G35
32	76		92		56		63		31.5	31.5	45	43.2		16	56	13	6.0	5	M12	G40
40	92		110		65		71		35.5	37.5	55	49.1		18	63	18	7.0	5	M16	G50
50	100	±1.5	125	±1.5	73	±0.4	85	0	42.5	47.5	65	61.1	+0.4 0	20	75	18	7.0	5	M16	G60
65	128		150		92		106		53.0	60.0	80	77.1		22	95	22	9.5	6	M20	G75
80	140		170		103		118		59.0	71.0	90	90.0		25	108	24	11.0	6	M22	G85

備考 1. とくに許容差の規定のない寸法の許容差は、JIS B 0405の粗級による。

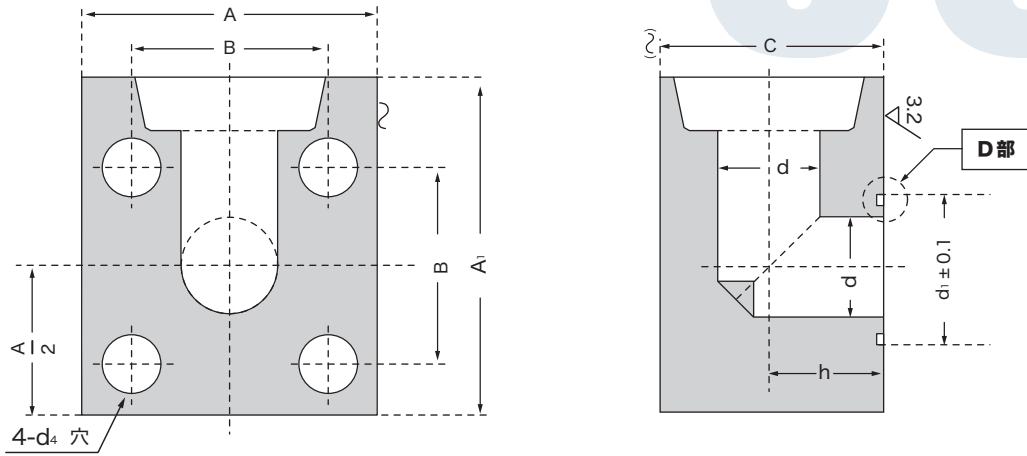
参考 1. ボルトの寸法はJIS B 1176による。

2. オリングの呼び番号は、JIS B 2401による。

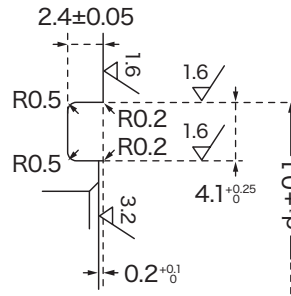
3. ボルトの引張強さは800N/mm² (80kgf/mm²)以上、伸びは15%以上とし、ナットの引張強さは600N/mm² (60kgf/mm²)以上、伸びは10%以上とする。

LSA形 ねじ込み型

油圧用21MPa管フランジ



D部詳細



JIS B 2291

単位:mm

大きさの呼び	A		A ₁		B		C		h	d	d ₁	d ₄	参考	
													ボルト JIS B 1176	Oリング JIS B 2401
10	54	±1.0	63	±1.0	36	±0.2	40	0 -2.0	20.0	11.0	30	11	M10	G25
15	54		63		36		40		20.0	16.0	30	11	M10	G25
20	58		70		40		45		22.5	20.0	35	11	M10	G30
25	68		82		48		50		25.0	25.0	40	13	M12	G35
32	76	±1.2	92	±1.2	56	±0.4	63		31.5	31.5	45	13	M12	G40
40	92		110		65		71		35.5	37.5	55	18	M16	G50
50	100		125		73		85		42.5	47.5	65	18	M16	G60

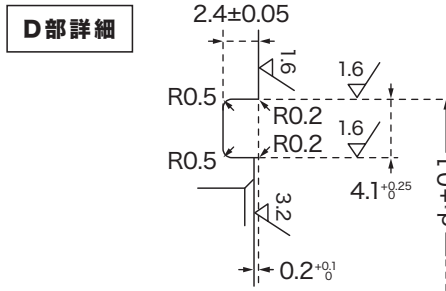
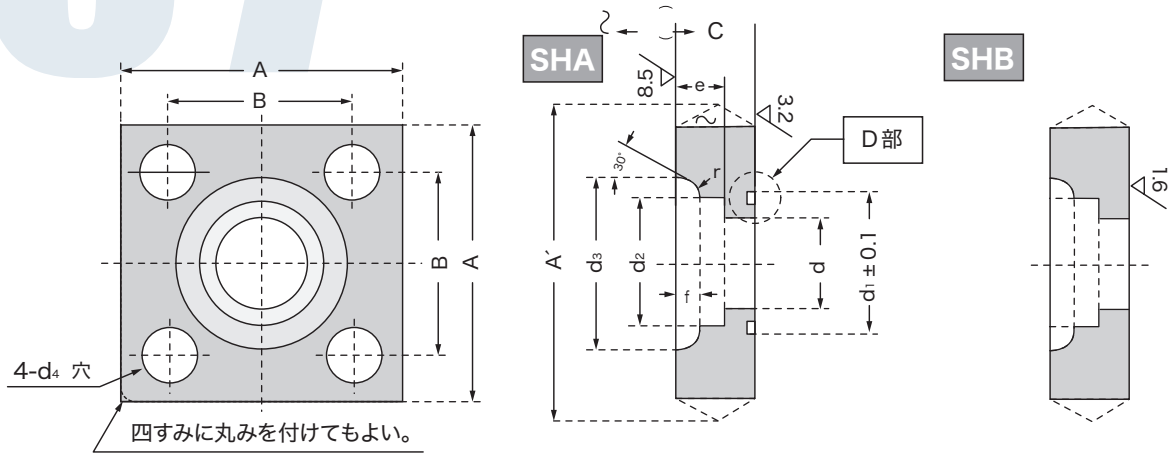
備考 1. とくに許容差の規定のない寸法の許容差は、JIS B 0405の粗級による。

参考 1. ボルトの寸法はJIS B 1176による。

2. Oリングの呼び番号は、JIS B 2401による。

3. ボルトの引張強さは800N/mm² (80kgf/mm²)以上、伸びは15%以上とし、ナットの引張強さは600N/mm² (60kgf/mm²)以上、伸びは10%以上とする。

SHA形 SHB形 油圧用280K管フランジ



JIS B 7806

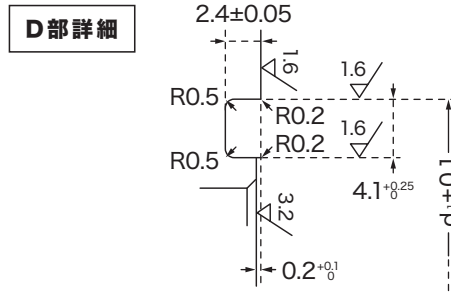
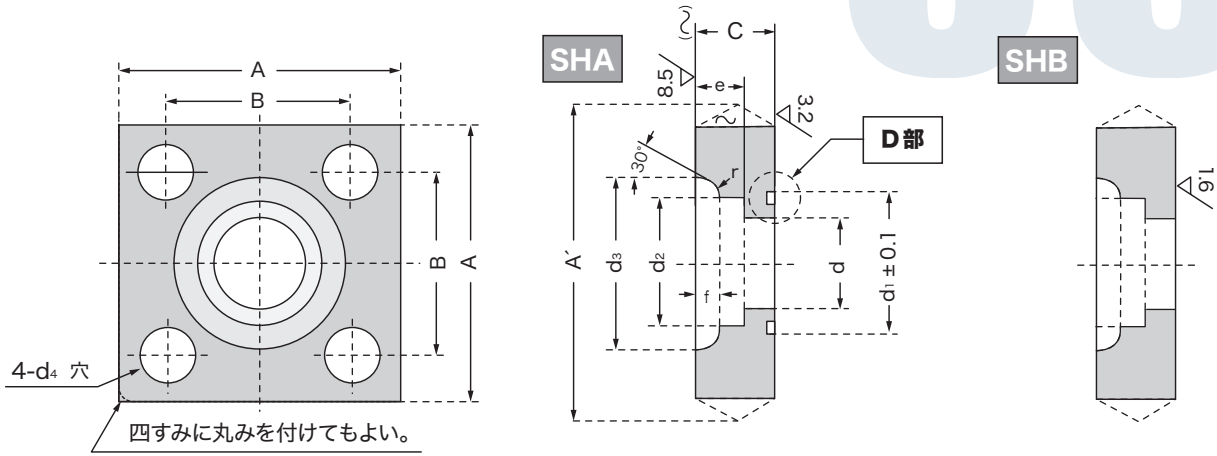
単位: mm

大きさの呼び	A		A'		B		C		d	d ₁	d ₂		e	d ₃	d ₄	f	r	参考	
																		ボルト JIS B 1180	リング JIS B 2401
15	66	±1.0	70	43	±0.2	22	0	12.3	24	±0.1	22.2	+0.2 0	12	34	11	4.0	5	M10	P20
20	72		76	48		25	-1.0	16.2	30		27.7		12	40	11	4.5	5	M10	G25
25	85	±1.2	91	58	±0.4	35	0	21.2	35	±0.1	34.5	+0.3 0	14	48	13.5	5.0	5	M12	G30
32	98		104	68		35	-1.5	29.9	45		43.2		18	60	17.5	6.5	5	M16	G40
40	105	±1.5	112	74	±0.4	40	0	34.4	50	±0.1	49.1	+0.3 0	20	66	17.5	7.5	5	M16	G45
50	130		139	90		50	0	43.1	60		61.1		20	79	22	8.0	5	M20	G55
65	150	±2.0	161	108	±0.4	60	-2.0	57.3	75	±0.1	77.1	+0.4 0	25	100	24	10.0	6	M22	G70
80	170		181	120		65	66.9	85	90.0		25		114	26	12.0	6	M24	G80	

- 備考 1. A'は、鍛造による場合の抜けこう配を含む最大寸法を示す。
 2. とくに許容差の規定のない寸法の許容差は、JIS B 0405の粗級による。
- 参考 1. ボルトの寸法はJIS B 1180、ナットの寸法はJIS B 1181による。
 2. また、ボルトの引張強さは800N/mm² (80kgf/mm²)以上、伸びは15%以上とし、ナットの引張強さは600N/mm² (60kgf/mm²)以上、伸びは10%以上とする。

SHA形 SHB形

油圧用350K管フランジ



JIS B 7806

単位: mm

大きさの呼び	A		A'		B		C		d	d ₁	d ₂		e	d ₃	d ₄	f	r	参考	
																		ボルト JIS B 1180	リング JIS B 2401
15	68	±1.2	73	45	±0.2	28	0	12.3	24	±0.1	22.2	+0.2 0	12	37.5	11	4.0	5	M10	P20
20	82		87	55		30		16.2	30		27.7		12	43.5	13.5	5.0	5	M12	G25
25	95	±1.5	101	65	±0.2	35	-1.5	21.2	35	±0.1	34.5	+0.3 0	14	53	17.5	5.5	6	M16	G30
32	100		106	70		35		23.3	40		43.2		18	63	17.5	7.0	6	M16	G35
40	105	±2.0	112	75	±0.4	42	0	28.2	45	±0.1	49.1	+0.4 0	20	70	17.5	8.0	6	M16	G40
50	132		140	92		50		38.3	55		61.1		25	84	22	9.0	6	M20	G50
65	160	±2.0	170	112	±0.4	60	-2.0	48.3	65	±0.1	77.1	+0.4 0	30	105	26	12.0	7	M24	G60
80	190		202	130		68		58.7	75		90.0		30	120	33	13.5	7	M30	G70

備考 1. A'は、鍛造による場合の抜けこう配を含む最大寸法を示す。

2. とくに許容差の規定のない寸法の許容差は、JIS B 0405の粗級による。

参考 1. ボルトの寸法はJIS B 1180、ナットの寸法はJIS B 1181による。

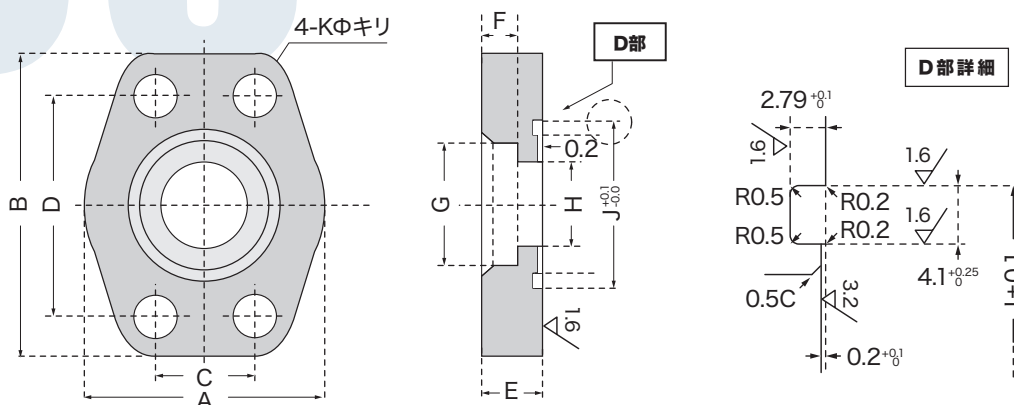
また、ボルトの引張強さは800N/mm² (80kgf/mm²)以上、伸びは15%以上とし、ナットの引張強さは600N/mm² (60kgf/mm²)以上、伸びは10%以上とする。

2. Oリングは、JIS B 2401の固定用をOリングによる。

スプリットフランジ用相フランジ

SAEハイプレッシャーシリーズ 1131シリーズ

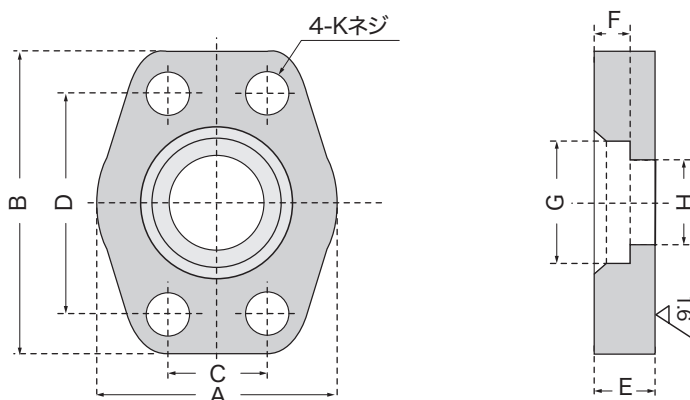
SS400・SUS共通



呼称	記号	A	B	C	D	E	F	ΦG	ΦH	K	ΦJ
1131-15	1/2 B	47.60	56.36	18.2	40.5	18	8	22.2	12.7	9	25.40 - 25.53
1131-20	3/4 B	60.40	71.44	23.8	50.8	20	10	27.7	19.0	11	31.75 - 31.88
1131-25	1 B	69.85	80.96	27.8	57.15	25	10	34.5	25.0	13	39.62 - 39.75
1131-32	1 1/4 B	77.79	95.25	31.75	66.68	25	14	43.2	31.8	15	44.45 - 44.58
1131-40	1 1/2 B	95.25	112.71	36.5	79.38	30	19	49.1	38.1	17	53.72 - 53.98
1131-50	2 B	114.30	133.35	44.5	96.84	40	22	61.1	50.8	21	63.25 - 63.50
1131-65	2 1/2 B	149.23	174.63	58.74	123.83	45	27	77.1	63.5	23.5	76.07 - 76.33
1131-80	3 B	177.78	215.90	71.44	152.4	55	35	90.1	76.2	32	91.82 - 92.08

スプリットフランジ用相フランジ

SAEハイプレッシャーシリーズ 1132シリーズ



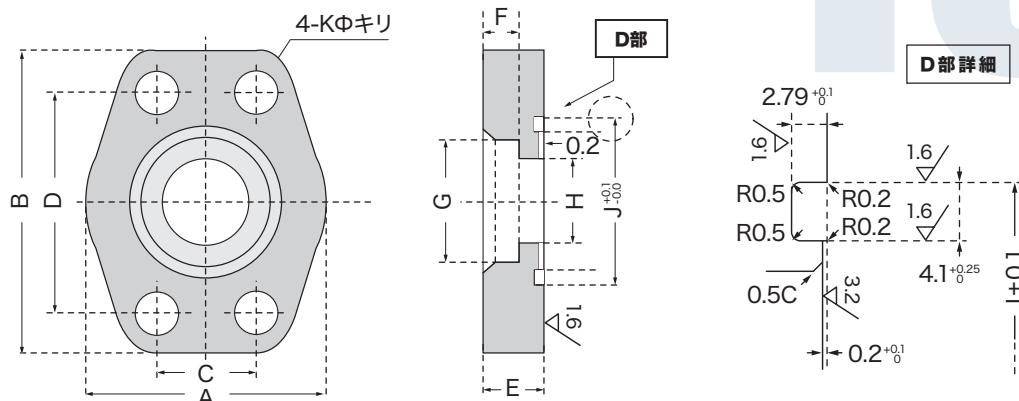
呼称	記号	A	B	C	D	E	F	ΦG	ΦH	Kネジ
1132-15	1/2 B	47.60	56.36	18.2	40.5	18	8	22.2	12.7	M8×1.25
1132-20	3/4 B	60.40	71.44	23.8	50.8	20	10	27.7	19.0	M10×1.5
1132-25	1 B	69.85	80.96	27.8	57.15	25	10	34.5	25.4	M12×1.75
1132-32	1 1/4 B	77.79	95.25	31.75	66.68	25	14	43.2	31.8	M14×2.0
1132-40	1 1/2 B	95.25	112.71	36.5	79.38	30	19	49.1	38.1	M16×2.0
1132-50	2 B	114.30	133.35	44.5	96.84	40	22	61.1	50.8	M20×2.5
1132-65	2 1/2 B	149.23	174.63	58.74	123.83	45	27	77.1	63.5	M22×2.5
1132-80	3 B	177.78	215.9	71.44	152.4	55	35	90.1	76.2	M30×3.5

上記をもとにRC (PT) 用も制作致します。

スプリットフランジ用相フランジ

SAEスタンダードプレッシャーシリーズ 1064シリーズ

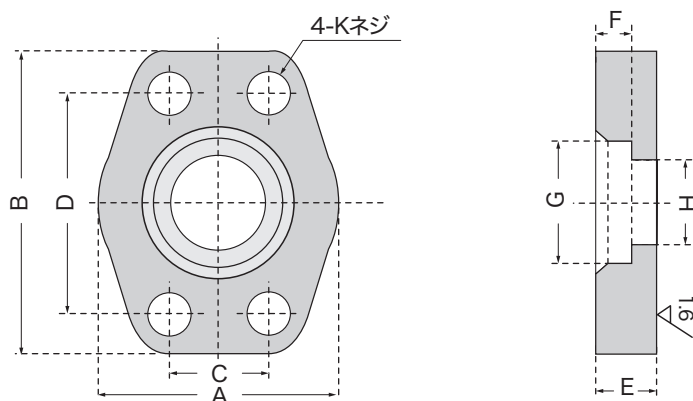
SS400・SUS共通



呼称	記号	A	B	C	D	E	F	ΦG	ΦH	K	ΦJ
1064-15	1/2 B	46	54	17.5	38.1	15.5	6	22.2	12.7	9	25.40 - 25.53
1064-20	3/4 B	52	65	22.2	47.6	18.5	8	27.7	19.0	11	31.75 - 31.88
1064-25	1 B	58	70	26.2	52.4	18.5	8	34.5	25.4	11	39.62 - 39.75
1064-32	1 1/4 B	73	79	30.2	58.7	18.5	9	43.2	31.7	13	44.45 - 44.58
1064-40	1 1/2 B	82	94	35.7	69.8	21.5	10	49.1	38.1	13	53.72 - 53.98
1064-50	2 B	96	102	42.9	77.8	21.5	10	61.1	50.8	13	63.25 - 63.50
1064-65	2 1/2 B	108	115	50.8	88.9	24.5	12	77.1	63.5	13	76.07 - 76.33
1064-80	3 B	130	135	61.9	106.3	24.5	14	90.1	76.2	17	91.82 - 92.07

スプリットフランジ用相フランジ

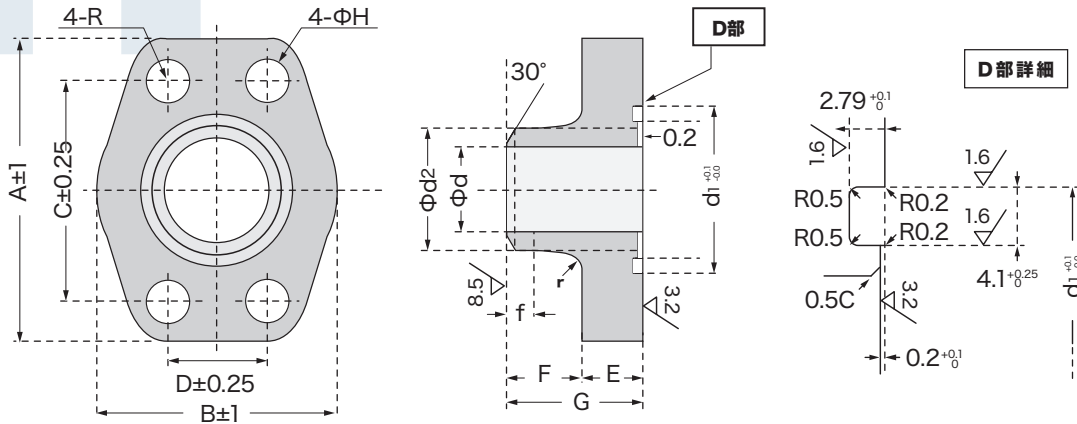
SAEスタンダードプレッシャーシリーズ 1065シリーズ



呼称	記号	A	B	C	D	E	F	ΦG	ΦH	Kネジ
1065-15	1/2 B	46	54	17.5	38.1	15.5	6	22.2	12.7	M8×1.25
1065-20	3/4 B	52	65	22.2	47.6	18.5	8	27.7	19.0	M10×1.5
1065-25	1 B	58	70	26.2	52.4	18.5	8	34.5	25.4	M10×1.5
1065-32	1 1/4 B	73	79	30.2	58.7	18.5	9	43.2	31.7	M12×1.75
1065-40	1 1/2 B	82	94	35.7	69.8	21.5	10	49.1	38.1	M12×1.75
1065-50	2 B	96	102	42.9	77.8	21.5	10	61.1	50.8	M12×1.75
1065-65	2 1/2 B	108	115	50.8	88.9	24.5	12	77.1	63.5	M12×1.75
1065-80	3 B	130	135	61.9	106.3	24.5	14	90.1	76.2	M16×2

スプリットフランジ用突合せ溶接型相フランジ

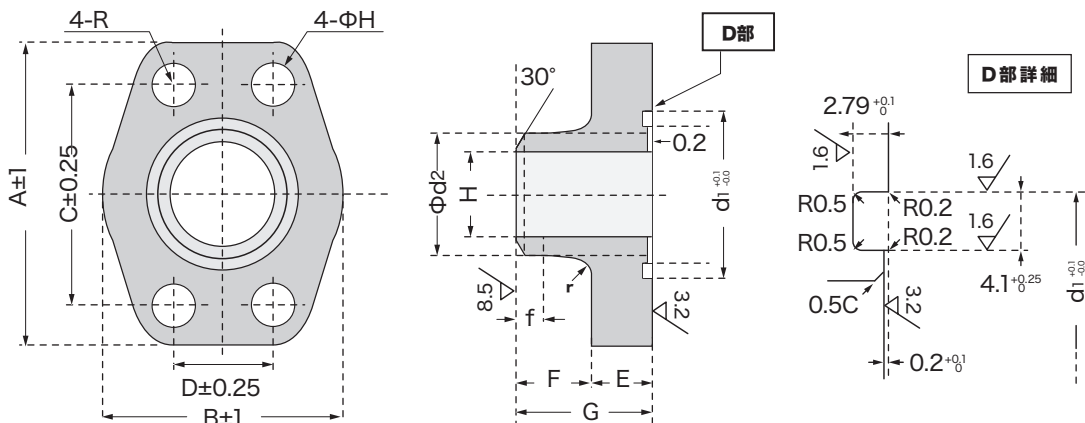
176 SAEスタンダードプレッシャー 176シリーズ



呼称	記号	A	B	C	D	E	F	G	Φd(sch80)	Φd(sch160)	Φd2	r	R	ΦH	Φd1	"O"リング	六角穴付ボルト
176-15	1/2 B	54	46	38.1	17.5	15.5	22	37.5	14.3	12.3	21.7	3	8	9	25.40 - 25.53	AS568-210	M8×30
176-20	3/4 B	65	52	47.6	22.2	18.5	22	40.5	19.4	16.2	27.2	3	8.7	11	31.75 - 31.88	AS568-214	M10×35
176-25	1 B	70	58	52.4	26.2	18.5	23	41.5	25.0	21.2	34.0	3	8.8	11	39.62 - 39.75	AS568-219	M10×35
176-32	1 1/4 B	79	73	58.7	30.2	18.5	28	46.5	32.9	29.9	42.7	3	10	13	44.45 - 44.58	AS568-222	M12×35
176-40	1 1/2 B	94	82	69.8	35.7	21.5	28	49.5	38.4	34.4	48.6	3	12	13	53.72 - 53.98	AS568-225	M12×40
176-50	2 B	102	96	77.8	42.9	21.5	28	49.5	49.5	43.1	60.5	3	12	13	63.25 - 63.50	AS568-228	M12×40
176-65	2 1/2 B	115	108	88.9	50.8	24.5	25	49.5	62.3	57.3	76.3	3	13	13	76.07 - 76.33	AS568-232	M12×45

スプリットフランジ用突合せ溶接型相フランジ

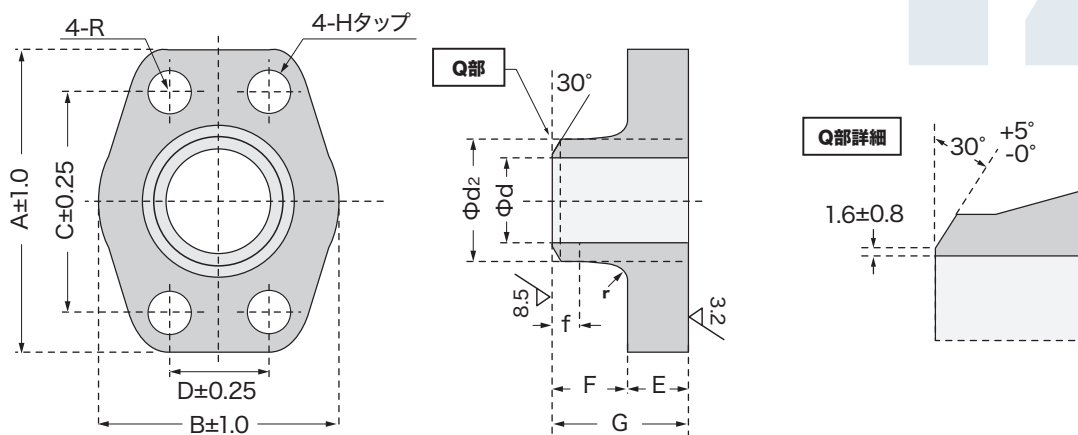
178 SAE8ハイプレッシャー 178シリーズ



呼称	記号	A	B	C	D	E	F	G	Φd(sch80)	Φd(sch160)	Φd2	R	ΦH	Φd1	"O"リング	六角穴付ボルト
178-15	1/2 B	56.36	47.6	40.5	18.2	18	22	40	14.3	12.3	21.7	8	9	25.40 - 25.53	AS568-210	M8×35
178-20	3/4 B	71.44	60.4	50.8	23.8	20	22	42	19.4	16.2	27.2	10	11	31.75 - 31.88	AS568-214	M10×40
178-25	1 B	80.96	69.85	57.2	27.8	25	23	48	25.0	21.2	34.0	12	13	39.62 - 39.75	AS568-219	M12×50
178-32	1 1/4 B	95.25	77.79	66.7	31.75	25	28	53	32.9	29.9	42.7	14	15	44.45 - 44.58	AS568-222	M14×50
178-40	1 1/2 B	112.71	95.25	79.4	36.5	30	28	58	38.4	34.4	48.6	16	17	53.72 - 53.96	AS568-225	M16×60
178-50	2 B	133.35	114.30	96.8	44.5	40	28	68	49.5	43.1	60.5	18	21	63.25 - 63.50	AS568-228	M20×75

スプリットフランジ用突合せ溶接型相フランジ

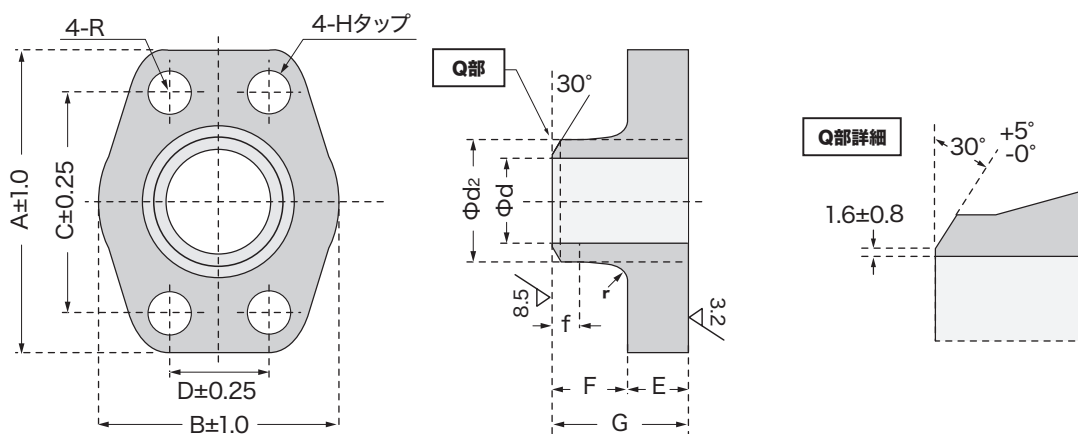
177 SAEスタンダードプレッシャー 177シリーズ



呼称	記号	A	B	C	D	E	F	G	Φd(sch80)	Φd(sch160)	Φd2	r	R	H
177-15	1/2 B	54	46	38.1	17.5	15.5	22	37.5	14.3	12.3	21.7	3	8	M8=P1.25
177-20	3/4 B	65	52	47.6	22.2	18.5	22	40.5	19.4	16.2	27.2	3	8.7	M10=P1.5
177-25	1 B	70	58	52.4	26.2	18.5	23	41.5	25.5	21.2	34.0	3	8.8	M10=P1.5
177-32	1 1/4 B	79	73	58.7	30.2	18.5	28	46.5	32.9	29.9	42.7	3	10	M12=P1.75
177-40	1 1/2 B	94	82	69.8	35.7	21.5	28	49.5	38.4	34.4	48.6	3	12	M12=P1.75
177-50	2 B	102	96	77.8	42.9	21.5	28	49.5	49.5	43.1	60.5	3	12	M12=P1.75
177-65	2 1/2 B	115	108	88.9	50.8	24.5	32	56.5	62.3	57.3	76.3	3	13	M12=P1.75

スプリットフランジ用突合せ溶接型相フランジ

179 SAEハイプレッシャー 179シリーズ

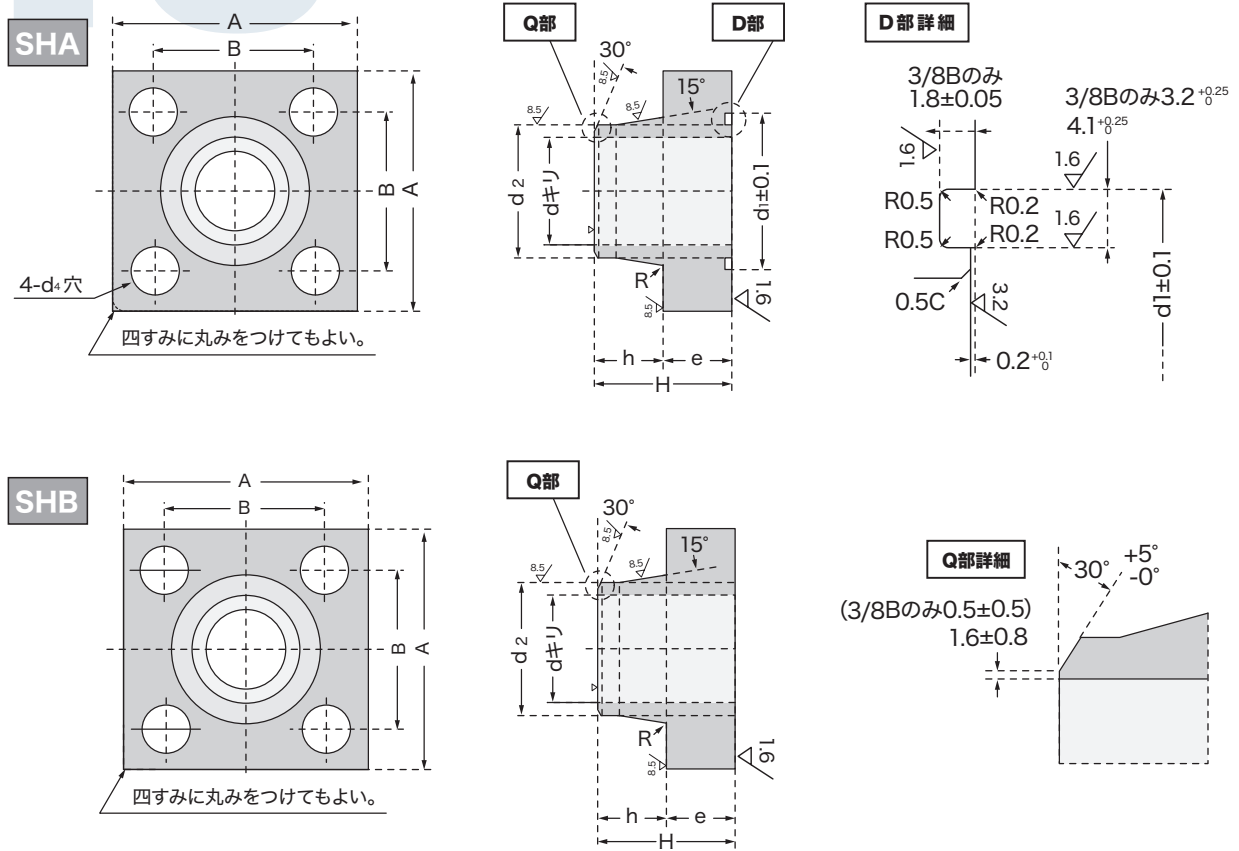


呼称	記号	A	B	C	D	E	F	G	Φd(sch80)	Φd(sch160)	Φd2	R	H
179-15	1/2 B	56.36	47.6	40.5	18.2	18	22	40	14.3	12.3	21.7	8	M8=P1.25
179-20	3/4 B	71.44	60.4	50.8	23.8	20	22	42	19.4	16.2	27.2	10	M10=P1.5
179-25	1 B	80.96	69.85	57.15	27.8	25	23	48	25.0	21.2	34.0	12	M12=P1.75
179-32	1 1/4 B	95.25	77.79	66.68	31.75	25	28	53	32.9	29.9	42.7	14	M14=P2
179-40	1 1/2 B	112.71	95.25	79.38	36.5	30	28	58	38.4	34.4	48.6	16	M16=P2
179-50	2 B	133.35	114.30	96.84	44.5	40	28	68	49.5	43.1	60.5	18	M20=P2.5

SHA形 SHB形 突合せ

油圧用21MPa管フランジ

21MPa突合せ角フランジ・SHA・SHB 170・171シリーズ



単位: mm

PART No		呼び	A	B	e	h	H	Φd (sch40)	Φd (sch80)	Φd (sch160)	Φd ₂	Φd ₄	Φd ₁	“O”リング JIS B 2401	六角ボルト
SHA	SHB														
170-10	171-10	3/8 B	54	36	18	18	36	12.7	10.9	10.9	17.3	11	25	P21	M10×55
170-15	171-15	1/2 B	63	40	22	22	44	16.1	14.3	12.3	21.7	11	30	G25	M10×60
170-20	171-20	3/4 B	68	45	22	22	44	21.4	19.4	16.2	27.2	11	35	G30	M10×60
170-25	171-25	1 B	80	53	28	23	51	27.2	25.0	21.2	34.0	13	40	G35	M12×75
170-32	171-32	1 3/4 B	90	63	28	28	56	35.5	32.9	29.9	42.7	13	45	G40	M12×75
170-40	171-40	1 1/2 B	100	70	36	28	64	41.2	38.4	34.4	48.6	18	55	G50	M16×95
170-50	171-50	2 B	112	80	36	28	64	52.7	49.5	43.1	60.5	18	65	G60	M16×95
170-65	171-65	2 1/2 B	140	100	45	32	77	65.9	62.3	57.3	76.3	22	80	G75	M20×120
170-80	171-80	3 B	155	112	45	40	85	78.1	73.9	66.9	89.1	24	90	G85	M22×120

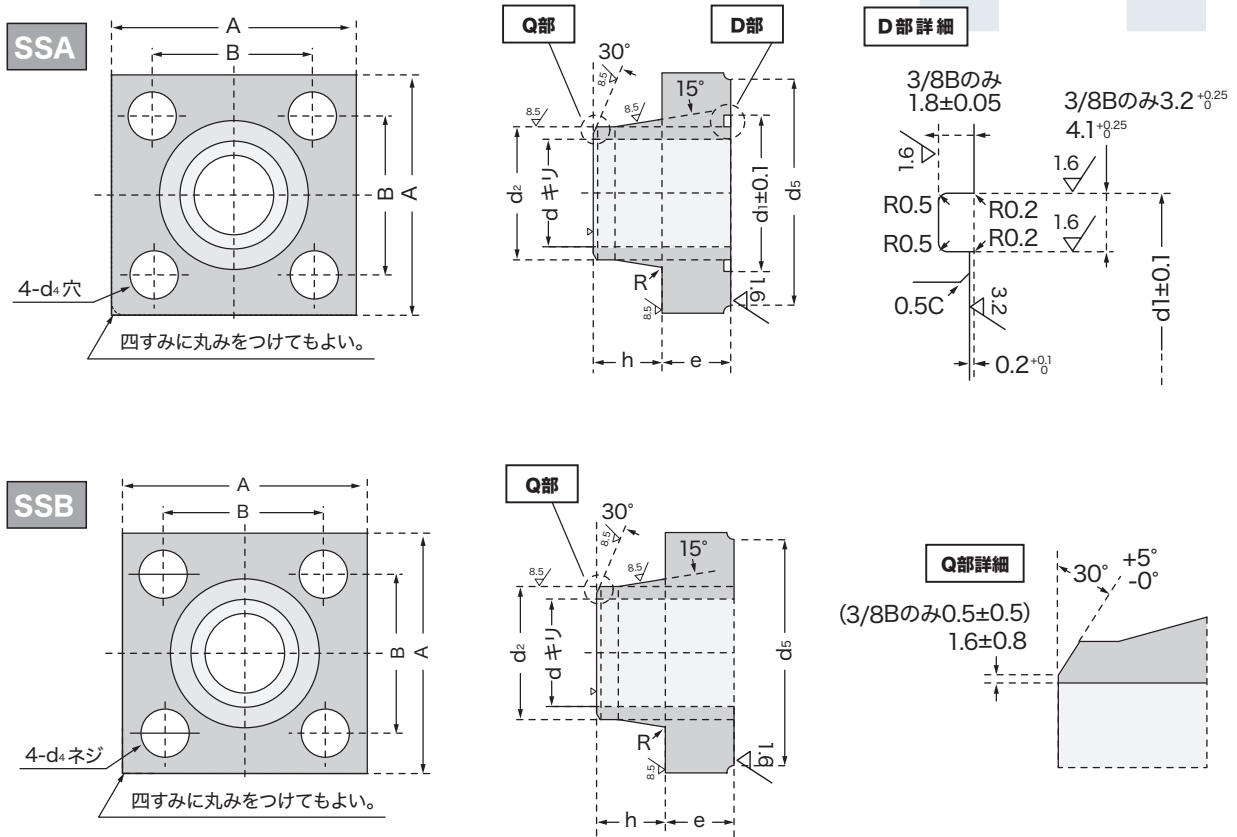
- 備考1. A'は、鍛造による場合の抜けこう配を含む最大寸法を示す。
 2. とくに許容差の規定のない寸法の許容差は、JIS B 0405の粗級による。
- 参考1. ボルトの寸法はJIS B 1180、ナットの寸法はJIS B 1181による。
 また、ボルトの引張強さは800N/mm² (80kgf/mm²)以上、伸びは15%以上とし、ナットの引張強さは600N/mm² (60kgf/mm²)以上、伸びは10%以上とする。
2. Oリングは、JIS B 2401の固定用をOリングによる。

SSA形 SSB形

突合せ

油圧用21MPa管フランジ

21MPa突合せ角フランジ・SSA・SSB 173・174シリーズ



単位:mm

PART No		呼び	A	B	e	d	d ₁	d ₂	d ₄	d ₅	h	参考		
SSA	SSB											六角穴付 ボルト	ばね 圧金	"O"リング JIS B 2401
173-10	174-10	3/8 B	50	32	18	11	25	17.3	11	48	14.5	M10×35	10	P21
173-15	174-15	1/2 B	54	36	22	14.5	30	21.7	11	52	17.5	M10×40	10	G25
173-20	174-20	3/4 B	58	40	22	19.5	35	27.2	11	56	20.0	M10×40	10	G30
173-25	174-25	1 B	68	48	28	25	40	34.0	13	66	23.5	M12×50	12	G35
173-32	174-32	1 1/4 B	76	56	28	30	45	42.7	13	74	26.5	M12×50	12	G40
173-40	174-40	1 1/2 B	92	65	36	34	55	48.6	18	90	28.5	M16×65	16	G50
173-50	174-50	2 B	100	73	36	43	65	60.5	18	98	31.0	M16×65	16	G60
173-65	174-65	2 1/2 B	128	92	45	57	80	76.3	22	126	35.0	M20×80	20	G75
173-80	174-80	3 B	140	103	45	67	90	89.1	24	138	39.5	M22×85	22	G85

備考1. A'は、鍛造による場合の抜けこう配を含む最大寸法を示す。

2. とくに許容差の規定のない寸法の許容差は、JIS B 0405の粗級による。

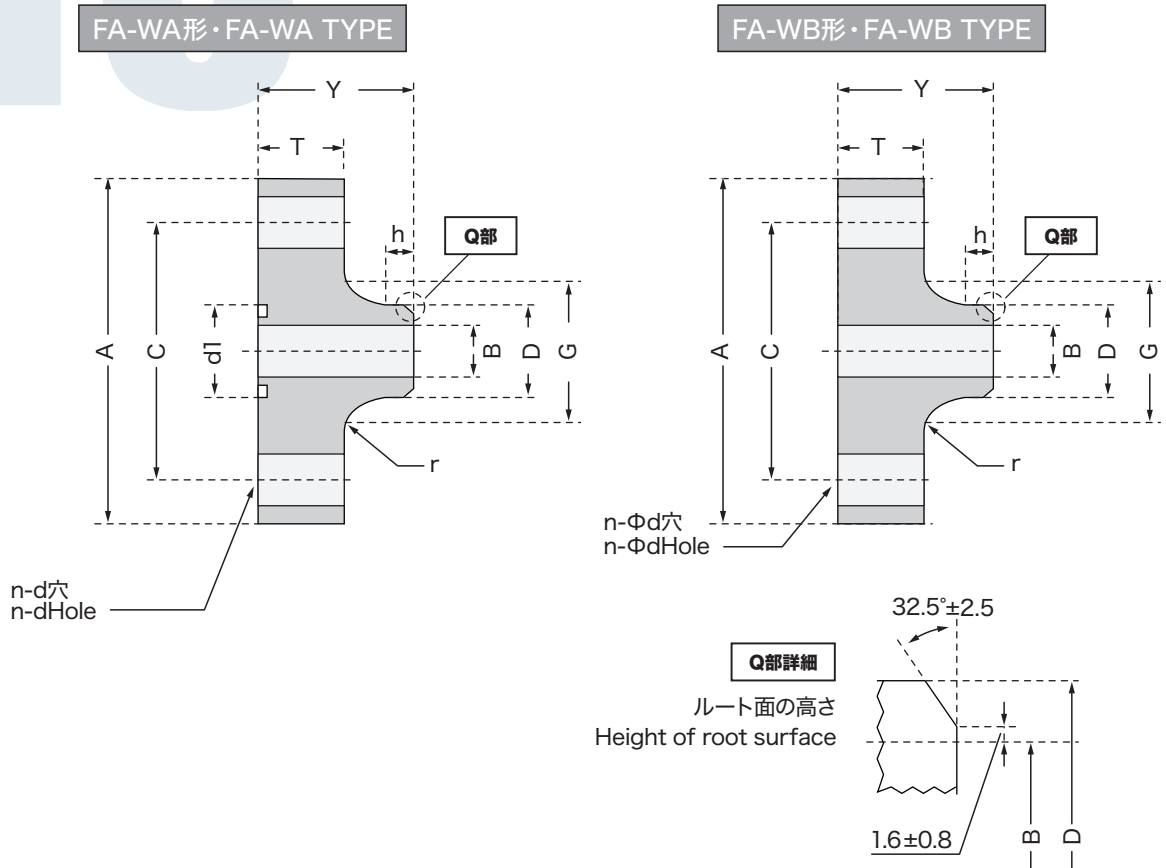
備考1. ボルトの寸法はJIS B 1180、ナットの寸法はJIS B 1181による。

また、ボルトの引張強さは800N/mm² (80kgf/mm²)以上、伸びは15%以上とし、ナットの引張強さは600N/mm² (60kgf/mm²)以上、伸びは10%以上とする。

2. Oリングは、JIS B 2401の固定用をOリングによる。

FA-WA形・FA-WB形

突合せ溶接式
油圧用35MPa管フランジ



FA-WA形・FA-WA TYPE

単位:mm

継手の呼び	相当するJISの呼び方	対応する管の呼び	A	B _{0.5}	C	D ₀ ⁺¹	G	T	h	Y	r	n-d	d ₁	ボルト	Oリング
FA-WA-15	BWA15	1/2	90	12.3	63	21.7	32	25	7	43	5	4-13	24	M12	P20
FA-WA-20	BWA20	3/4	98	16.2	71	27.2	40	25	9	47	5	4-13	30	M12	G25
FA-WA-25	BWA25	1	120	21.2	88	34.0	48	30	10	55	6	4-18	35	M16	G30
FA-WA-32	BWA32	1 1/4	135	23.3	103	42.7	63	30	15	66	6	4-18	40	M16	G35
FA-WA-40	BWA40	1 1/2	145	28.2	113	48.6	73	35	16	77	6	4-18	45	M16	G40
FA-WA-50	BWA50	2	175	38.3	135	60.5	88	40	17	88	6	4-22	55	M20	G50
FA-WA-65	BWA65	2 1/2	185	48.3	150	76.3	108	45	21	101	7	8-18	65	M16	G60
FA-WA-80	BWA80	3	215	58.7	170	89.1	127	50	23	115	7	8-22	75	M20	G70

FA-WB形・FA-WB TYPE

単位:mm

継手の呼び	相当するJISの呼び方	対応する管の呼び	A	B _{0.5}	C	D ₀ ⁺¹	G	T	h	Y	r	n-d	ボルト	Oリング
FA-WB-15	BWB15	1/2	90	12.3	63	21.7	32	25	7	43	5	4-13	M12	P20
FA-WB-20	BWB20	3/4	98	16.2	71	27.2	40	25	9	47	5	4-13	M12	G25
FA-WB-25	BWB25	1	120	21.2	88	34.0	48	30	10	55	6	4-18	M16	G30
FA-WB-32	BWB32	1 1/4	135	23.3	103	42.7	63	30	15	66	6	4-18	M16	G35
FA-WB-40	BWB40	1 1/2	145	28.2	113	48.6	73	35	16	77	6	4-18	M16	G40
FA-WB-50	BWB50	2	175	38.3	135	60.5	88	40	17	88	6	4-22	M20	G50
FA-WB-65	BWB65	2 1/2	185	48.3	150	76.3	108	45	21	101	7	8-18	M16	G60
FA-WB-80	BWB80	3	215	58.7	170	89.1	127	50	23	115	7	8-22	M20	G70

この表によるものは単体で取り扱い、参考として示したボルト及びO-Ringは標準付属いたしません。
注) 炭素鋼以外は寸法が異なるので、都度お問い合わせください。(Jシリーズになります)

■製品の適用範囲

1.適用範囲 この規格は油圧機器およびその配管などのうち圧力21MPa以下の部分に用いられる管さし込み溶接フランジ（以下フランジという）について規定する。

2.種類 フランジの種類はフランジの形状、使用するボルトの種類およびリングみぞの有無によって区分し、次の表となる。

形状による区分	ボルトの種類	リングみぞの有無	種類を示す記号
流路が真直なもの	六角ボルト	あり	SHA
		なし	SHB
	六角穴付ボルト	あり	SSA
		なし	SSB
流路が直角に曲がっているもの	六角穴付	あり	LSA

3.材料 フランジ用材料はJIS G 3101のSS400、JIS G 4051のS20C、S25Cまたは、これと同等のものとする。

4.形状及び寸法 フランジの形状、寸法および表面あらさは、各製品図面による。

5.外観 フランジの表面には使用上有害な割れ・ひび・ばり・きず・さびなどの欠陥があってはならない。

6.検査 フランジの検査は材料・形状・寸法および外観についておこない、3.4.5.の規定を満足しなければならぬ。ただし、受け渡し当事者間の協定により、材料検査を省略することができる。

関連規格：	JIS B 0205	メートル並目ねじ	JIS B 1181	六角ナット
	JIS B 0405	普通寸法差削り加工	JIS B 2401	リング
	JIS B 1176	六角穴付きボルト	JIS G 3101	一般構造用圧延鋼材
	JIS B 1180	六角ボルト	JIS G 4051	機械構造用炭素鋼鋼材

7.製品の呼び方 製品の呼び方は、規格番号、規格名称、種類を示す記号および大きさの呼びによる。
例：JIS B 2291 SHA40 または油圧用21MPa管フランジSHA40

■フランジ取扱品目

材質：SS400、S25C(N)、SUS304、SUS316.316L

21MPa SHA.B 10A~80A：各サイズ 常備在庫有

21MPa SSA.B 10A~80A：各サイズ 常備在庫有

21MPa LSA. 10A~80A：各サイズ 常備在庫有

280K SHA.B 15A~80A：各サイズ 常備在庫有

350K SHA.B 15A~80A：各サイズ 常備在庫有

PTネジフランジ SSA.B SHA.B 10A~80A ・ LSA 10A~50A：各サイズ 常備在庫有

その他特殊フランジ、大口径フランジ、注文に応じて製作致します。

High Pressure FLANGES Ltd. 高圧フランジ株式会社

高圧フランジ株式会社（本社）

〒597-0095
大阪府貝塚市港17番地の7
TEL:072-432-7716
FAX:072-432-0390

丹後工場

〒627-0131
京都府京丹後市弥栄町和田野35-18
TEL:0772-65-3400
FAX:0772-65-3449

こちらのパンフレットは2023年6月に作成しました。